



UNIVERSIDADE FEDERAL DE SERGIPE - UFS
PRÓ-REITORIA DE PÓS-GRADUAÇÃO E PESQUISA - POSGRAP
NÚCLEO DE PÓS-GRADUAÇÃO EM GEOGRAFIA - NPGeo

MEIRILANE RODRIGUES MAIA

**SUSTENTABILIDADE E AGRICULTURA FAMILIAR EM VITÓRIA
DA CONQUISTA-BA**

Volume 2

São Cristóvão - SE
2012

MEIRILANE RODRIGUES MAIA

**SUSTENTABILIDADE E AGRICULTURA FAMILIAR EM VITÓRIA
DA CONQUISTA-BA**

Tese apresentada ao Núcleo de Pós-Graduação
em Geografia da Universidade Federal de
Sergipe, como requisito parcial para obtenção
do título de Doutora em Geografia.

Área de concentração: Organização e
Dinâmica do Espaço Agrário e Regional.

Orientadora: Prof^ª Dr^ª Aracy Losano Fontes.

**São Cristovão –SE
2012**



UNIVERSIDADE FEDERAL DE SERGIPE
PRÓ-REITORIA DE PÓS-GRADUAÇÃO E PESQUISA
NÚCLEO DE PÓS-GRADUAÇÃO EM GEOGRAFIA



Ata da Sessão de Defesa da Tese de Doutorado de
Meirilane Rodrigues Maia.

Aos doze dias do mês de setembro de dois mil e doze, com início às nove horas, realizou-se no Auditório da Pós-Graduação em Geografia da Universidade Federal de Sergipe, a sessão pública de defesa de Tese de Doutorado em Geografia de Meirilane Rodrigues Maia, área de concentração "Organização e Dinâmica dos Espaços Agrário e Regional", intitulada "Sustentabilidade e agricultura Familiar em Vitória da Conquista-BA", presidida pela Profa. Dra. Aracy Losano Fontes, na qualidade de orientadora, que por sua vez passou a palavra para a candidata proceder à apresentação do seu trabalho. Logo após, a banca examinadora composta pelos Professores Doutores Josefa Eliane Santana de Siqueira Pinto, José Antônio Pacheco de Almeida, Geísa Flores Mendes e Creuza Santos Lage, arguíram a candidata que teve igual período para sua defesa. Em seguida, a Profa. Dra. Aracy Losano Fontes, presidente da banca teceu comentários sobre a Tese apresentada. Encerrados os trabalhos, retirou-se do recinto a banca examinadora para atribuição do conceito. A mesma decidiu aprovar a candidata com o conceito "A", com louvor. Foram atendidas as exigências das Normas que regulam a apresentação e defesa de Tese de Doutorado em Geografia da Universidade Federal de Sergipe.

Cidade Universitária Prof. José Aloísio de Campos, 12 de setembro de 2012.

Aracy Losano Fontes
Profa. Dra. Aracy Losano Fontes

-Orientadora-

Creuza Santos Lage
Profa. Dra. Creuza Santos Lage

-Examinadora-

Geísa Flores Mendes
Profa. Dra. Geísa Flores Mendes

-Examinadora-

Josefa Eliane Santana de Siqueira Pinto
Profa. Dra. Josefa Eliane Santana de Siqueira Pinto

-Examinadora-

J. A. Pacheco
Prof. Dr. José Antônio Pacheco de Almeida

-Examinador-

Meirilane Rodrigues Maia
Meirilane Rodrigues Maia

-Candidata-

RESUMO

Esta tese analisa a sustentabilidade da agricultura familiar no município Vitória da Conquista. O estudo foi realizado com base na análise integrada que compreende as características físico-ambientais, econômicas, sociais e culturais como suportes fundamentais para discutir a sustentabilidade. Buscou-se, ainda, compreender o papel das políticas públicas para a agricultura familiar, especialmente os programas e projetos que se definem como sustentáveis. A base teórico-conceitual que alicerça a pesquisa concebe a sustentabilidade no contexto da agricultura familiar por meio das dimensões sugeridas por Sachs. Os procedimentos metodológicos consistiram na análise do referencial teórico sobre os conceitos tratados na tese- mapeamento do uso do solo; visita a campo para checagem dos elementos mapeados e de pequenas propriedades, aplicação de questionários com pequenos agricultores familiares; realização de entrevistas com sujeitos sociais envolvidos com esta categoria de trabalhadores. A pesquisa mostrou que as condições ambientais influenciam nos tipos de agroecossistemas dos agricultores familiares e consequentemente na organização espacial da área de estudo. Evidenciou-se que o papel do Estado é fundamental no processo de transição para a sustentabilidade e para manter a agricultura na modalidade familiar, corroborando esta atividade por meio de políticas públicas. Os resultados alcançados permitiram a formulação de algumas estratégias para os sistemas agrícolas estudados a fim de possibilitar maior integração entre agricultura familiar e sustentabilidade. Por meio da análise dos indicadores, foi possível avaliar as sustentabilidades ecológica, econômica, social, cultural e espacial na agricultura familiar em Vitória da Conquista. O estudo apontou para a necessidade de práticas produtivas que possibilitem a melhoria da renda dos agricultores, a produção de alimentos saudáveis e conservem os recursos naturais. Constatou-se, que a sustentabilidade nas dimensões ecológica e econômica é baixa, a social e espacial é média e a sustentabilidade cultural é alta. Os desequilíbrios entre tais dimensões provocam o acirramento das desigualdades, o que aponta para a necessidade de políticas públicas eficientes, capazes de solucionar os problemas apresentados. A pesquisa revelou, também, que alguns programas governamentais, a exemplo do PRONAF, dão pouca ênfase às questões ambientais.

Palavras-chave: Agricultura Familiar. Sustentabilidades. Políticas Públicas.
Agroecossistema.

ABSTRACT

This thesis analyzes the sustainability of Family agriculture in the Vitoria da Conquista City. The study was accomplished on the basis of the integrated analysis which comprises the cultural, social, economic and physical-environmental features as fundamental supports to discuss the sustainability. We still sought to understand the role of public policies for the family agriculture, rather the programmes and projects which are appointed as sustainable ones. The theoretical-conceptual basis which founds the research conceives the sustainability in the context of the family agriculture by means of the proportions suggested by Sachs. The methodological procedures consisted in the analysis of theoretical framework on the concepts undertaken in the thesis –mapping of the use of soil; field surveys to verify the elements which were mapped in the small properties; application of questionnaires towards the small family farmers; implementation of interviews with social subjects involved in this working class. The research has shown that the environmental conditions influenced on the kinds of agroecosystems of the small family farmers and, consequently in the spatial organization of the study field. It became evident that the State plays a fundamental role in the process of transition to the sustainability and maintenance of agriculture in the family manner, corroborating it through the public policies. The obtained results allowed the formulation of some strategies towards the agricultural systems studied in order to enable larger integration between family agriculture and sustainability. Through the analysis of the indicators, it has been possible to evaluate the spatial, cultural, social, ecological and economic sustainabilities in the family agriculture in the Vitoria da Conquista City. The study pointed to the needs of productive actions which allow the improvement of the income of the farmers, the produce of healthy foods and, sustain the natural recourses. We noted that the sustainability in the ecological and economic proportions is low; in the social and spatial ones, it is medium and; the cultural sustainability is high. The non-balances between such proportions cause the incitement of inequalities, what it points to the need of efficient public policies, able to resolve the problems which are presented. The research also revealed that some government programmes, for example the PRONAF (National Program for Strengthening of Family Farming), emphasize the environmental issues not enough.

Keywords: Family Agriculture. Sustainability. Public Policies. Agroecosystem.

LISTA DE MAPAS

Mapa 1	Localidades –Vitória da Conquista, 2011.....	Vol.2
Mapa 2	Geologia–Vitória da Conquista, 2011.....	Vol.2
Mapa 3	Geomorfologia–Vitória da Conquista, 2011.....	Vol.2
Mapa 4	Hipsometria–Vitória da Conquista, 2011.....	Vol.2
Mapa 5	Tipos Climáticos–Vitória da Conquista, 2011.....	Vol.2
Mapa 6	Solos–Vitória da Conquista, 2011.....	Vol.2
Mapa 7	Vegetação–Vitória da Conquista, 2011.....	Vol.2
Mapa 8	Unidades Ambientais–Vitória da Conquista, 2011.....	Vol.2
Mapa 9	Uso do Solo–Vitória da Conquista, 2011.....	Vol.2
Mapa 10	Sistemas Agrícolas (Agricultura Familiar) -Vitória da Conquista, 2011.....	Vol.2

SUMÁRIO

VOLUME I

1	INTRODUÇÃO.....	24
2	ATIVIDADES AGRÍCOLAS E MOVIMENTO AMBIENTALIST.	40
2.1	Evolução do Movimento Ambientalista.....	46
2.2	Ecodesenvolvimento e Desenvolvimento Sustentável.....	52
<i>2.2.1</i>	<i>Modernização da Agricultura e Sustentabilidade Ambiental.....</i>	<i>66</i>
<i>2.2.2</i>	<i>A Agricultura Familiar e seu Processo de Modernização.....</i>	<i>73</i>
3	SUSTENTABILIDADE NO CONTEXTO DA AGRICULTURA FAMILIAR.....	76
3.1	A Sustentabilidade e Suas Dimensões.....	78
3.2	Aspectos Conceituais da Agricultura Familiar.....	82
3.3	Sistemas Agrícolas e Sustentabilidade: a busca pela agricultura sustentável.....	93
4	LOCALIZAÇÃO E CARACTERIZAÇÃO ESPACIAL DO MUNICÍPIO DE VITÓRIA DA CONQUISTA.....	104
4.1	Localização da Área de Estudo.....	104
4.2	Aspectos Históricos.....	106
4.3	Indicadores Socioeconômicos do Município.....	111
4.4	Condicionantes Ambientais.....	114
<i>4.4.1</i>	<i>Aspectos Climáticos e Recursos Hídricos Superficiais</i>	<i>114</i>
<i>4.4.2</i>	<i>Condicionantes Geológicos e Geomorfológicos.....</i>	<i>121</i>
<i>4.4.3</i>	<i>Solos e Cobertura Vegetal.....</i>	<i>123</i>
4.5	Unidades Ambientais.....	127
<i>4.5.1</i>	<i>Unidade Ambiental I: Piemont Oriental de Vitória da Conquista (UA1)..</i>	<i>128</i>
<i>4.5.2</i>	<i>Unidade Ambiental II: Planalto de Vitória da Conquista (UA2).....</i>	<i>132</i>
<i>4.5.3</i>	<i>Unidade Ambiental III: Patamares do Médio Rio de Contas (UA3).....</i>	<i>138</i>
5	DISTRIBUIÇÃO E UTILIZAÇÃO DAS TERRAS	145
5.1	As Principais Lavouras Temporárias e Permanentes.....	150
5.2	Utilização dos Solos.....	153
5.3	Levantamento e Utilização Atual dos Solos.....	155

6	PRINCIPAIS SISTEMAS AGRÍCOLAS E A SUSTENTABILIDADE NA AGRICULTURA FAMILIAR EM VITÓRIA DA CONQUISTA.....	168
6.1	Sustentabilidade Ecológica.....	173
6.2	Sustentabilidade Econômica.....	182
6.3	Sustentabilidade Social.....	185
6.4	Sustentabilidade Cultural.....	190
6.5	Sustentabilidade Espacial.....	192
7	POLÍTICAS PÚBLICAS PARA A AGRICULTURA FAMILIAR EM VITÓRIA DA CONQUISTA.....	198
7.1	Políticas Públicas e Pluriatividade.....	201
7.2	Políticas Públicas e Agricultura Familiar em Vitória da Conquista.....	204
<i>7.2.1</i>	<i>Programa Nacional de Fortalecimento da Agricultura Familiar.....</i>	<i>209</i>
<i>7.2.2</i>	<i>Programa de Aquisição de Alimentos em Vitória da Conquista.....</i>	<i>217</i>
<i>7.2.3</i>	<i>Projeto Feira Popular.....</i>	<i>222</i>
<i>7.2.4</i>	<i>Projeto Umbu Gigante.....</i>	<i>226</i>
<i>7.2.5</i>	<i>Projeto Hortas Comunitárias.....</i>	<i>231</i>
8	CONCLUSÃO.....	234
	REFERÊNCIAS	240
	APÊNDICES.....	258
	APÊNDICE A - Questionário aplicado junto aos agricultores familiares.....	259
	APÊNDICE B- Roteiro de entrevista aplicado com a Gerente Municipal de Segurança Alimentar.....	262
	APÊNDICE C- Roteiro de entrevista para a Agrônoma da Secretaria de Agricultura do município.....	263
	APÊNDICE D- Roteiro de entrevista para o Coordenador de Agricultura familiar do município.....	264
	APÊNDICE E- Roteiro de entrevista para o secretário de agricultura do município.....	266
	APÊNDICE F- Roteiro de entrevista para EBDA.....	267
	APÊNDICE G- Roteiro de entrevista para o presidente da COOPASUB.....	268
	APÊNDICE H- Roteiro de entrevista para o coordenador de inclusão social da prefeitura.....	269
	APÊNDICE I-Termo de consentimento livre e esclarecido (TCLE).....	270

ANEXOS.....	271
ANEXO A- Parágrafo 24 da Lei Nº 12.564 de 10 de janeiro de 2012.....	272
ANEXO B- Balanços Hídricos para as localidades de Inhobim, Campo Formoso, Vitória da Conquista, Iguá e Mocó.....	275
ANEXO C- Fórmulas para a Classificação climática de Thornthwaite.....	280
ANEXO D- Receita do Biogel.....	282
ANEXO E- Ficha de credenciamento de produtos para aquisição pelo PAA em Vitória da Conquista.....	285
ANEXO F- Ficha de identificação do fornecedor.....	287

VOLUME II

MAPA 1- Localidades –Vitória da Conquista, 2011

MAPA 2- Geologia–Vitória da Conquista, 2011

MAPA 3- Geomorfologia–Vitória da Conquista, 2011

MAPA 4- Hipsometria–Vitória da Conquista, 2011

MAPA 5- Tipos Climáticos–Vitória da Conquista

MAPA 6- Solos–Vitória da Conquista, 2011

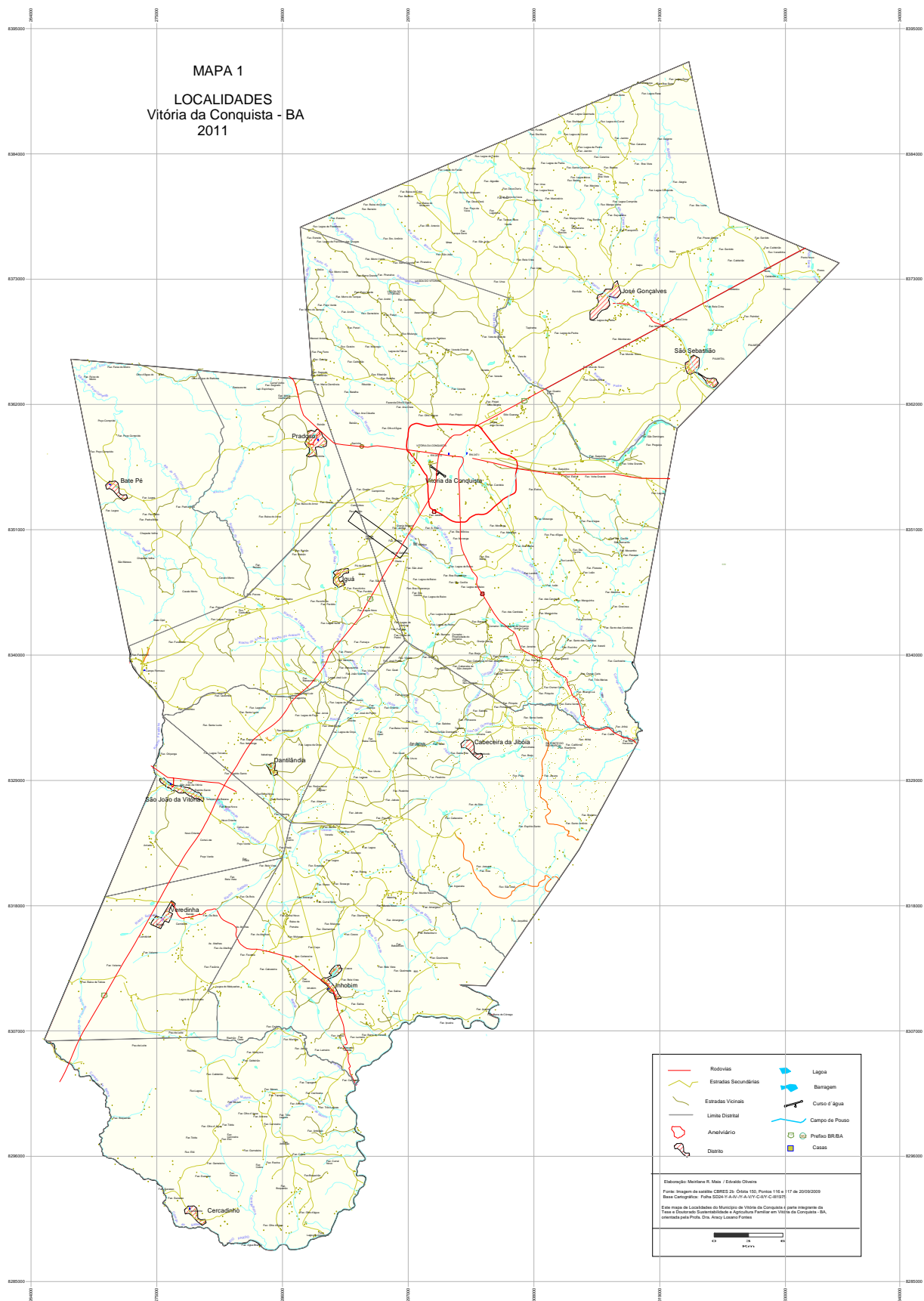
MAPA 7- Vegetação–Vitória da Conquista, 2011

MAPA 8- Unidades Ambientais–Vitória da Conquista, 2011

MAPA 9- Uso do Solo–Vitória da Conquista, 2011

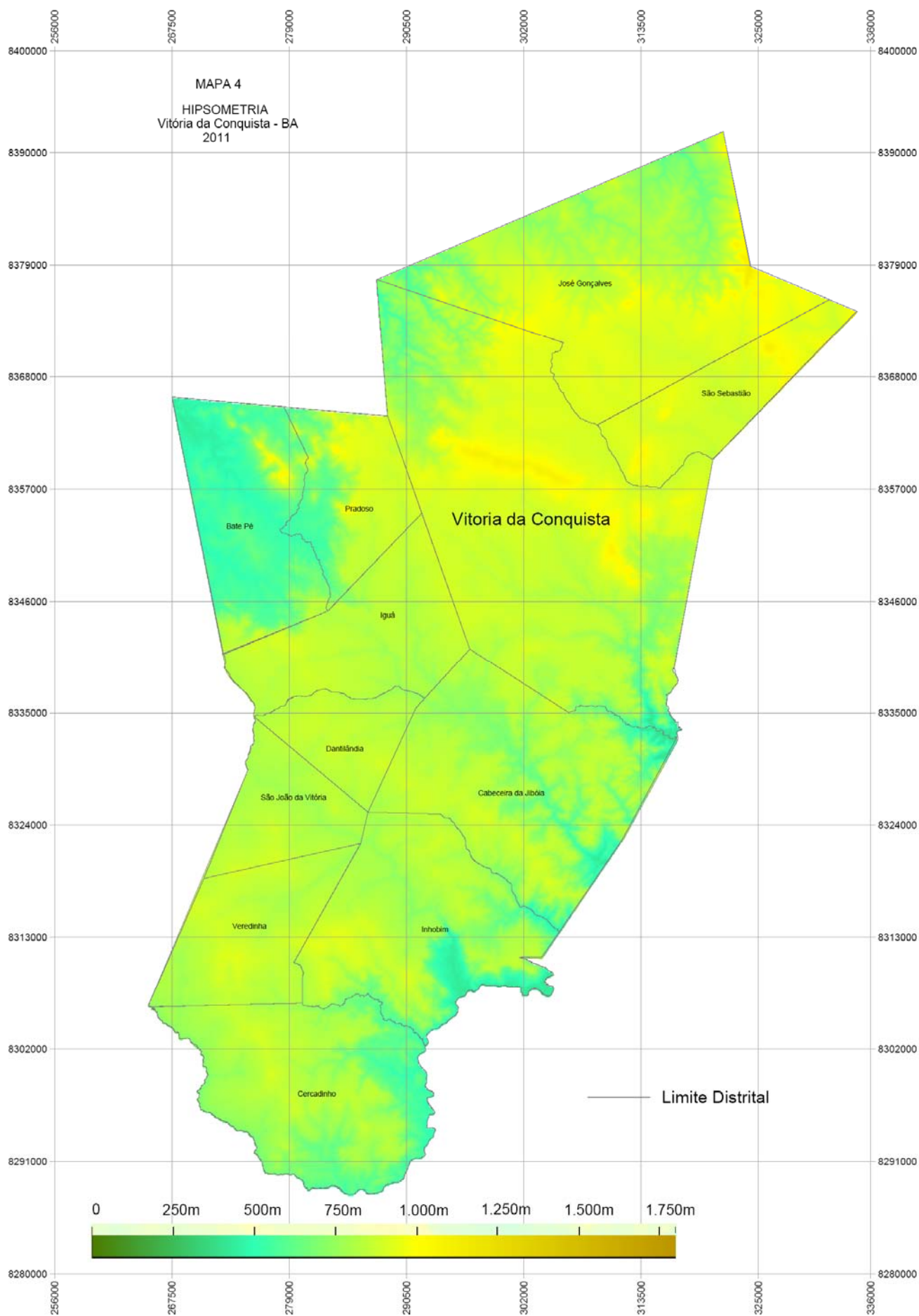
MAPA 10- Sistemas Agrícolas (Agricultura Familiar) -Vitória da Conquista, 2011.

MAPA 1
LOCALIDADES
Vitória da Conquista - BA
2011

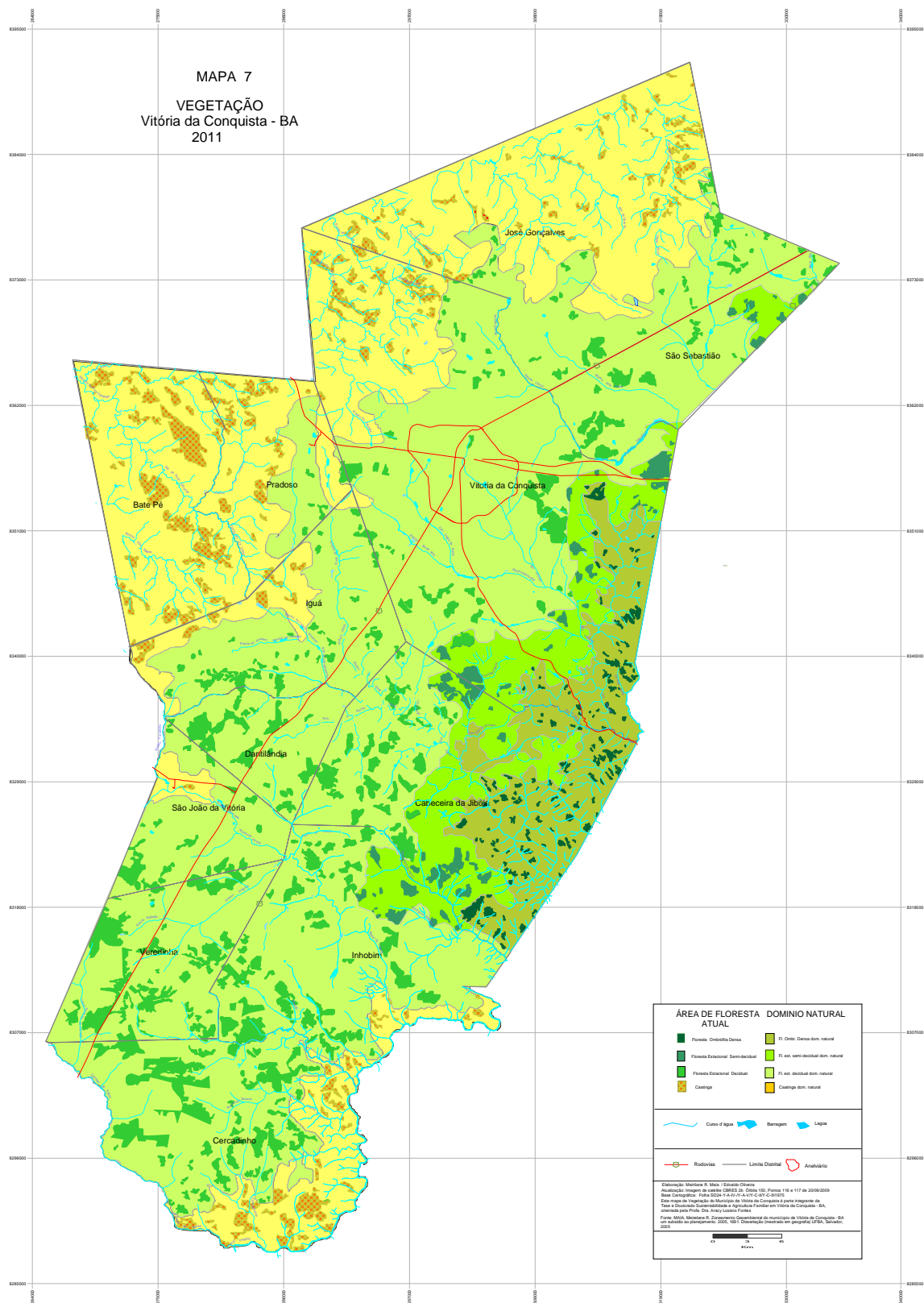


[illegible][illegible]

[illegible]



MAPA 7
VEGETAÇÃO
Vitória da Conquista - BA
2011



MAPA 8
UNIDADES AMBIENTAIS
Vitória da Conquista - BA
2011

UNIDADE AMBIENTAL I
Planalto oriental do Planalto de Vitória da Conquista

UNIDADE AMBIENTAL II
Planalto de Vitória da Conquista

UNIDADE AMBIENTAL III
Planalto do Médio Rio de Contas

Correio d'água
Barragem
Lagoa

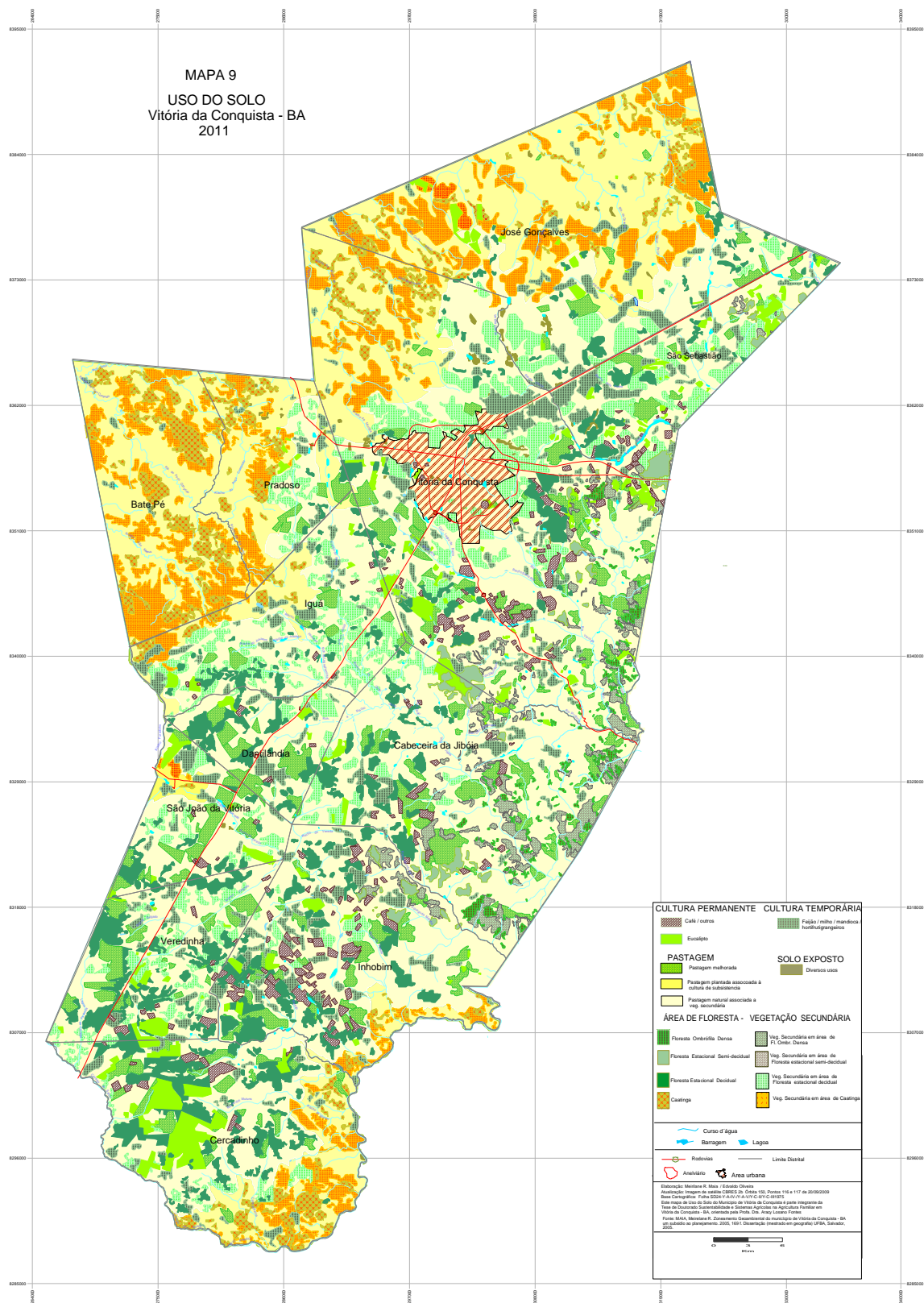
Rodovias
Limite Distrital
Anelômetro

Elaboração: Mariana R. Maia / Edição: Oliveira
Fonte: Base Cartográfica - Folha SDSA-R-1-VI-VI-IV-IV-VI-VI-C-101075
Este mapa das Unidades Ambientais do Município de Vitória da Conquista é parte integrante do
Tema e Documento Sustentabilidade e Agricultura Familiar em Vitória da Conquista - BA,
realizado pela Prefeitura de Vitória da Conquista.

Fonte: MMA, Ministério do Zonamento Ambiental do município de Vitória da Conquista, BA
em colaboração com o planejamento 2005, 2007. Cartografia: Instituto de Geografia UFRB, Salvador,
2009.

0 45
KM

MAPA 9
USO DO SOLO
Vitória da Conquista - BA
2011



MAPA 10
SISTEMAS AGRÍCOLAS
(Agricultura Familiar)
Vitória da Conquista - BA
2011

